

Οι ιστορικές διαδρομές των εποχιακών μετακινήσεων των κοπαδιών της νοτιοδυτικής Μακεδονίας: Η περίπτωση της Βλάστης και των Ναμάτων

Κ. Ντάσιου¹, Γ. Τσότσος²

¹ Δρ. Τοπογράφος Μηχανικός, MSc., Τμ. Πολιτικών Μηχ. Α.Π.Θ.,
kntassiou@gmail.com

² Δρ. Τοπογράφος Μηχανικός, D.E.A., Σχολικός Σύμβουλος, geotso55@otenet.gr

Περίληψη

Οι κάτοικοι των ορεινών οικισμών της νοτιοδυτικής Μακεδονίας (περιοχές Γρεβενών και Βοΐου), στήριξαν σημαντικό μέρος της οικονομίας τους στην κτηνοτροφία. Η ανάπτυξη αυτής της οικονομικής δραστηριότητας, σε συνδυασμό με τις γεωμορφολογικές και κλιματολογικές συνθήκες, ανάγκαζε τις ποιμενικές οικογένειες και τα κοπάδια τους σε εποχιακές (εξαμηνιαίες) μετακινήσεις κατά τους χειμερινούς μήνες, σε περιοχές με ήπιους χειμώνες και διαθέσιμους βοσκότοπους. Στην παρούσα εργασία επιλέγεται για διερεύνηση το δίκτυο των διαδρομών που ακολουθούσαν τα εποχιακά μετακινούμενα κοπάδια των οικισμών Μπλάτσι (Βλάστη) και Πιπλίιστα (Νάματα) του όρους Σινιάτσικου, από τις αρχές μέχρι τα μέσα του 20ού αιώνα. Σκοπός είναι η καταγραφή των διαδρομών και η διερεύνησή τους ως ένα ιστορικό δίκτυο. Το συμπέρασμα που προκύπτει είναι ότι οι πληθυσμοί των οικισμών αυτών παρουσίαζαν σημαντική διασπορά στον γεωγραφικό χώρο κατά τους χειμερινούς μήνες, καθώς επέλεγαν ως τόπους διαχείμασης (χειμαδιά) διάφορες περιοχές της Θεσσαλίας και της Κεντρικής Μακεδονίας.

Λέξεις κλειδιά: Μπλάτσι, Πιπλίιστα, χειμαδιά, κτηνοτροφία, χάρτες.

Εισαγωγή

Οι ορεινοί οικισμοί της Δυτικής Μακεδονίας παρουσιάζουν ανάπτυξη της κοπαδιάρικης κτηνοτροφίας από τον 16ο αιώνα (Τσότσος 2011), η οποία, μέχρι και τον 20ό αιώνα, αποτέλεσε βασικό στοιχείο της τοπικής οικονομίας, καθώς γύρω από αυτήν αναπτύσσονταν και άλλες δραστηριότητες, όπως η επεξεργασία και διακίνηση κτηνοτροφικών προϊόντων, που οδήγησε στην ανάπτυξη του εμπορίου και των συναλλαγών με τον ευρύτερο χώρο.

Σε αυτό το πλαίσιο ήταν ενταγμένη και η συνήθεια των εξαμηνιαίων εποχιακών μετακινήσεων κατά *φαλκάρια* (ομάδες ποιμενικών οικογενειών με τα κοπάδια τους - τσελιγκάτα) (Γκιόλιας 2004), με σκοπό την εξασφάλιση κατάλληλων βοσκοτόπων και την προστασία τους από τις κλιματικές συνθήκες των εποχών, που είναι το δριμύ ψύχος και τα χιόνια του χειμώνα, για τα ορεινά βοσκοτόπια και οι υψηλές θερμοκρασίες του καλοκαιριού και η ξηρασία, για τα πεδινά. Οι μετακινήσεις γίνονταν: (α) κατά το τέλος Απριλίου από τα χειμαδιά προς τα ορεινά χωριά και (β) κατά το τέλος Οκτωβρίου αντίστροφα. Διαρκούσαν από λίγες μέρες έως και μερικές εβδομάδες, ανάλογα με την απόσταση και τα μέσα μεταφοράς. Η συνήθεια της μετακινούμενης κτηνοτροφίας (Λάγκα και συν. 2003) αποτέλεσε σύστημα εκτροφής κυρίως των αιγοπροβάτων, το οποίο αναφέρεται με τον όρο ποιμνική μετακινούμενη εκτροφή (Παπαναστάσης 2009). Αυτή η κινητικότητα, που χαρακτηρίζει τους πληθυσμούς των ορεινών οικισμών της νοτιοδυτικής Μακεδονίας, δεν εμπεριέχει την έννοια του νομαδισμού, καθώς ο οικισμός αποτελούσε σταθερό σημείο αναφοράς. Οι δρόμοι των κοπαδιών, όπως θα μπορούσαν να χαρακτηριστούν, έπαιρναν μορφή δικτύου στον χώρο, τα άκρα του οποίου εντοπίζονται στους οικισμούς της νοτιοδυτικής Μακεδονίας, από τη μια και στις αντίστοιχες θέσεις διαχείμασης στη Θεσσαλία και την Κεντρική Μακεδονία, από

την άλλη. Οι παλαιότερες ιστορικές πηγές για τις εξαμηνιαίες μετακινήσεις των κτηνοτροφικών οικογενειών και τις διαδρομές τους προέρχονται από ξένους περιηγητές του 19ου και των αρχών του 20ού αιώνα (Pouqueville 1995, Bérard 1987, Wace και Thompson 1989).

Εστιάζοντας τη μελέτη στους γειτονικούς οικισμούς Μπλάτσι (Βλάστη) και Πιπιλίστα (Νάματα), στις βόρειες υπώρειες του όρους Σινιάτσικου, προσεγγίζεται η καταγραφή των ιστορικών διαδρομών των ποιμενικών οικογενειών και των κοπαδιών τους προς τόπους χειμερινών και θερινών βοσκών, με σκοπό τη χαρτογράφηση του ιδιότυπου δικτύου που σχημάτιζαν στον γεωγραφικό χώρο, καθώς και την αποτύπωση της διασποράς που χαρακτηρίζει τους πληθυσμούς τους. Πρόκειται για δύο οικισμούς σε υψόμετρο 1180 και 1240μ. αντίστοιχα, με ισχυρή κτηνοτροφική παράδοση. Στις αρχές του 20ού αι., το ζωικό κεφάλαιο κυμαίνονταν για μεν το Μπλάτσι σε 120.000 γιδοπρόβατα (μειούμενο σταδιακά σε 20.000 μετά τα μέσα του αιώνα) (Καλινδέρης 1982), για δε την Πιπιλίστα σε 20.000 γιδοπρόβατα (Τσιώμπρας 2010), με 20 μετακινούμενες κτηνοτροφικές οικογένειες κατά το 1904, επί συνόλου 30 του χωριού (Σιώκης και Παράσχος 2001).

Μέθοδοι και υλικά

Για τη συλλογή δεδομένων γύρω από τις ζητούμενες διαδρομές καταγράφηκαν μαρτυρίες κτηνοτρόφων των δύο οικισμών, που βίωσαν συστηματικά τη διαδικασία της μετακίνησης και είχαν στη μνήμη τους τις πορείες των κοπαδιών, αλλά και διασώζουν την τοπική και οικογενειακή προφορική παράδοση στο θέμα αυτό. Περιέγραψαν τις διαδρομές με βάση τις στάσεις για διανυκτέρευση (*κονάκια*) και τους οικισμούς από τους οποίους διέρχονταν. Οι ενδιάμεσοι οικισμοί έδιναν το ίχνος της διαδρομής, ακόμη και αν περνούσαν σε σημαντική απόσταση και όχι απαραίτητα μέσα ή δίπλα από αυτούς. Έτσι, οι περιγραφόμενες διαδρομές αποτέλεσαν αρχικά μια συνεχή σειρά διαδοχικών οικισμών και κονακιών, που στη συνέχεια υλοποιήθηκαν πάνω σε χάρτες.

Απαιτήθηκε έρευνα πεδίου τόσο στους οικισμούς και στα χειμαδιά, όσο και κατά μήκος των διαδρομών και αντιμετωπίστηκαν προβλήματα όπως η σύγχυση των οικισμών ή των τοπωνυμίων. Σε αρκετές περιπτώσεις δεν υπήρχε ξεκάθαρη εικόνα των θέσεων στάσης και οι ονομασίες αποδίδονταν με τοπωνύμια που δεν αναγράφονταν στους χάρτες. Για την αποσαφήνιση των θέσεων από τις οποίες διέρχονταν οι διαδρομές, χρησιμοποιήθηκαν σταθερά σημεία αναφοράς, όπως γέφυρες, πηγές και διασταυρώσεις δρόμων.

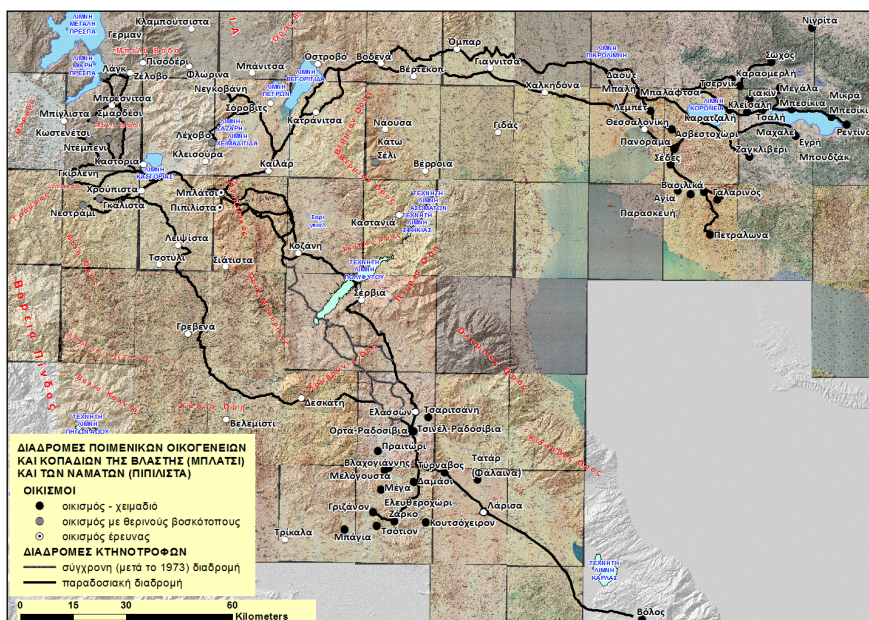
Οι χάρτες που χρησιμοποιήθηκαν για την αποτύπωση των διαδρομών ήταν οι χάρτες του αμερικανικού στρατού περιόδου 1953 - 1955, που περιέχουν λεπτομερείς πληροφορίες για το οδικό δίκτυο, τόσο της περιόδου στην οποία αναφέρονται (αεροφωτογραφίες 1945), όσο και προγενέστερων της και αποτυπώνουν μονοπάτια που δεν περιγράφονται σε χάρτες άλλων σειρών, ενώ, επίσης, περιλαμβάνουν αναλυτικά τοπωνύμια τα οποία συμπίπτουν με τις καταγεγραμμένες τοποθεσίες των κονακιών. Οι περιγραφόμενες διαδρομές συνέπιπταν, σε κάποιο βαθμό, με αυτές παλαιότερων οδικών δικτύων, της περιόδου Τουρκοκρατίας ή προγενέστερων. Αρκετοί από τους ημιονικούς και αμαξιτούς δρόμους που ακολουθούσαν οι κτηνοτρόφοι αναλύονται στα οδοιπορικά του στρατιωτικού Ν. Σχινά (Σχινάς 1886) και αποτυπώνονται στους ελληνικούς στρατιωτικούς χάρτες περιόδου 1909-1914 και κλίμακας 1:200.000, που, επίσης, χρησιμοποιήθηκαν.

Αποτελέσματα και συζήτηση

Διαδρομή από Θεσσαλία προς Μπλάτσι και Πιπιλίστα

Η Θεσσαλία υπήρξε κύριος πόλος έλξης για τα τσελιγκάτα από το Μπλάτσι και την Πιπιλίστα (Παπαθωμάς, 2012) κατά τους χειμερινούς μήνες. Κυρίως οι περιοχές του Τυρνάβου (Τυρνάβος, Δαμάσι), της Ελασσόνας (Βλαχογιάννη, Μελόγουστα, Δομένικο) και του Βόλου, όπως και των Τρικάλων (Ζάρκο, Κουτσόχερο) φιλοξένησαν κτηνοτροφικές οικογένειες των δύο οικισμών. Μετά το 1918 σημειώθηκε στροφή σε περιοχές της Κεντρικής

Μακεδονίας. Η πορεία της μετάβασης από τον οικισμό στα χειμαδιά της Θεσσαλίας και αντίστροφα περνούσε από τα στενά του Σαρανταπόρου. Κατά τους θερινούς μήνες, τα κοπάδια που διαχειμαζαν στη Θεσσαλία αξιοποιούσαν τα βοσκοτόπια της περιοχής των οικισμών Μπλάτσι και Πιπιλίστα, στους ορεινούς όγκους Σινιάτσικο και Μουρίκι, ή όταν η βοσκοικανότητα αυτών ήταν ανεπαρκής, κάποια από αυτά μετακινούνταν και στα ορεινά της Φλώρινας, της Καστοριάς και του Γράμμου. Επιστρέφοντας από τα χειμαδιά στο Μπλάτσι και την Πιπιλίστα, οι οικογένειες σταματούσαν στο χωριό, αλλά πολλά από τα κοπάδια τους συνέχιζαν βορειότερα προς την περιοχή Καστοριάς. Μετά το Γκόρεντσι (Κορησό), το κάθε τσελιγκάτο ακολουθούσε την πορεία του είτε για τα βοσκοτόπια της περιοχής της Καστοριάς είτε για εκείνα της Φλώρινας και των Πρεσπών, σε διάφορες θέσεις των ορέων Γράμμος - Μάλι Μάδι - Τρικλάριο και Βαρνούς (Εικόνα 1).



Εικόνα 1. Χάρτης του δικτύου των ποιμενικών διαδρομών μεταξύ της ομάδας των οικισμών Μπλάτσι (Βλάστη) - Πιπιλίστα (Νάματα) και των χειμαδιών της Θεσσαλίας και Κεντρικής Μακεδονίας.

Οικισμοί κοντά στους οποίους επέλεγαν τα θερινά βοσκοτόπια αναφέρονται το Νεστράμι (Νεστόριο), η Όσιανη (Οινόη), το Κωστενέτσι (Ιεροπηγή), το Σμαρδέσι (Κρυσταλλοπηγή), το Ντέμπενι (Δενδροχώρι), η Λάνκα (Μικρολίμνη) κ.ά., περιοχές που είναι ενδεικτικές της γεωγραφικής εξάπλωσης των τσελιγκάτων μέχρι και τα μέσα του 20ού αι., ενώ παλαιότερα εκτεινόταν και εκτός των σημερινών ελληνικών συνόρων.

Κατά την πορεία τους από τα χειμαδιά της Θεσσαλίας προς το Μπλάτσι και την Πιπιλίστα, τα κοπάδια που διαχειμαζαν στην περιοχή του Βόλου ακολουθούσαν μια διαδρομή στον κάμπο της Λάρισας, η οποία οδηγούσε στον Τύρναβο, όπου συναντούσαν τους *Μπλατσιώτες* του Τυρνάβου και της Ελασσόνας και συνέχιζαν μαζί τους προς τα βορειοδυτικά (Εικόνα 1).

Από καταγραφές των διαδρομών δύο κτηνοτρόφων που διαχειμαζαν στον Βόλο και τον Τύρναβο (Κωνσταντούλας και Γιαννιώτας αντίστοιχα, προφ. συν., 2012) διαπιστώθηκε η

κοινή τους πορεία, αλλά δεν αναφέρθηκαν τα ίδια κονάκια σε όλο το μήκος της κοινής διαδρομής. Προσπαθούσαν να μη συμπέσουν στα ίδια σημεία για βοσκή, ώστε να αποφευχθεί ο συνωστισμός των κοπαδιών, αλλά επίσης, ο καθένας είχε διαφορετική κρίση στην επιλογή των κοινοκίων, που ήταν συνήθως στον ίδιο άξονα. Μια βασική διαδρομή από τα χειμαδιά της Θεσσαλίας που περνούσε από το Μπλάτσι και συνέχιζε για τους βοσκοτόπους του Γράμμου, καθώς και τα αντίστοιχα κονάκια, παρουσιάζονται στον πίνακα 1:

Πίνακας 1. Διαδρομή εποχικής μετακίνησης κοπαδιών και αντίστοιχα κονάκια από Βόλο προς Μπλάτσι (Βλάστη) και από εκεί προς Γράμμο (διάρκεια 15 ημέρες)

Βόλος - Κιελέρ - Χάλκη - Λάρισα - Τύρναβος - Σκόμπα - Αραδοσίβια - Μικρό Ελευθεροχώρι - Στενά Σαρανταπόρου - Πόρτες - Σέρβια - (Χατζηριχανλή) Μεσσιανή - (Τζιτζιλιέρ) Πετρανά - Κοζάνη - Κιουτσούκ Ματλή (Σκαφίδι) - Δεμιρτζιάρ (Σιδεράς) - Γκουρτζόβαλι (Λιβερά) - Πεκρεβενικός - Τσιμιμίγκα - Μπλάτσι (Βλάστη) - Λόνιτσα (Γέρμα) - Γκόρεντσι (Κορησός) - Χρούπιστα (Αργος Ορεστικό) - Ψόχωρι (Υψηλό) - Γκάλιστα (Ομορφοκλησιά) - Νεστράμι (Νεστόριο)			
<i>a/a</i>	<i>κονάκια</i>	<i>a/a</i>	<i>κονάκια</i>
1	Κιελέρ	9	Γκουρτζόβαλι
2	Λάρισα (τοπ. Αλκαζάρ)	10	Τσιμιμίγκα
3	Τύρναβος	11	Μπλάτσι (τοπ. Σταυρός)
4	Σκόμπα	12	Λόνιτσα (τοπ. Καρακόστα)
5	Ελευθεροχώρι (τοπ. Πλακόπετρες)	13	Γκόρεντσι (τοπ. Σαρακίνα)
6	Γκορτσιές (Στενά Σαρανταπόρου)	14	Ψόχωρι
7	Σέρβια (τοποθ. Ισβορος)	15	Νεστράμι
8	Πετρανά ή Μεσσιανή		

Οι κτηνοτρόφοι και τα κοπάδια της Πιπιλίστας στην πορεία τους από τα θεσσαλικά χειμαδιά προς τις θερινές βοσκές ακολουθούσαν την ίδια διαδρομή στο τμήμα Βόλος - Τσιμιμίγκα και συνέχιζαν με νοτιοδυτική κατεύθυνση για να καταλήξουν στην Πιπιλίστα, σε απόσταση 4 χιλιομέτρων από το Μπλάτσι (Εικόνα 1).

Διαδρομή από Κεντρική Μακεδονία προς Μπλάτσι και Πιπιλίστα

Οι κτηνοτρόφοι από το Μπλάτσι και την Πιπιλίστα διαχειμάζαν όχι μόνο στο τμήμα της Χαλκιδικής, που αποτελούσε προορισμό για μεγάλο αριθμό κοπαδιών προερχόμενων από την ορεινή Δυτική Μακεδονία, αλλά και στην ευρύτερη περιοχή της Θεσσαλονίκης και της Βόλβης, φτάνοντας και στην Ανατολική Μακεδονία (Σέρρες και Καβάλα). Χαρακτηριστικοί οικισμοί της Θεσσαλονίκης και της λεκάνης του Ανθεμόντα, στους οποίους εντοπίζονται κτηνοτροφικές οικογένειες από το Μπλάτσι, είναι τα Βασιλικά και τα Περίχωρα, όπως η Αγία Παρασκευή, η Σουρουκλή (Σουρωτή), η Γαλάτιστα, τα Πετράλωνα, ο Γαλαρινός κ.ά. Στην περιοχή γύρω από τις λίμνες Βόλβη και Κορώνεια, γνωστοί οικισμοί για διαχείμαση ήταν οι Λαγκαδάς, Μπαλάφτσα (Κολχικό), Τσερνίκ (Αρετή), Καρατζαλή (Ευαγγελισμός), Κλείσαλη (Προφήτης), Τσαλή Μαχαλέ (Νυμφόπετρα), Γιολτζούκ Μαχαλέ (Μικροκόμη), Γιακίν (Ασκός), Σωχός, Μεγάλη Μπεσίκια (Μεγάλη Βόλβη), Μικρά Μπεσίκια (Μικρή Βόλβη), Εγρή Μπουτζάκ (Νέα Απολλωνία), Ζαγκλιβέρι. Σε κάποιους οικισμούς τα ποσοστά συγκέντρωσης τους ήταν σημαντικά και αλλού περιορισμένα.

Μια από τις κύριες διαδρομές μετάβασης από το Μπλάτσι και τη Πιπιλίστα προς τα χειμαδιά της Κεντρικής Μακεδονίας ακολουθούσε τον άξονα που συνέδεε το Καϊλάρ (Πτολεμαΐδα) με τα Βοδενά (Έδεσσα), ο οποίος περιγράφεται και από τον Σχινά (1886). Από το Καϊλάρ συνέχιζε στο τμήμα της παλαιάς οδού Φλώρινας - Έδεσσας, στο ύψος του Οστρόβου (Αρνισσας) και ακολουθούσε το δρόμο Έδεσσας - Θεσσαλονίκης, μέσω Γιαννιτσών και Χαλκηδόνας (Εικόνα 1). Κατά την ανοιξιάτικη μετάβαση στο Μπλάτσι και την Πιπιλίστα, ήταν εναλλακτική λύση μετακίνησης και η χρήση του τραίνου (συνήθως

μεταγενέστερη της μελετώμενης περιόδου, διότι οι περισσότεροι κτηνοτρόφοι δεν είχαν τη σχετική οικονομική δυνατότητα) από τον παλαιό σιδηροδρομικό σταθμό της Θεσσαλονίκης έως τον σταθμό του Βέρτεκοπ (Σκύδρα) ή του Βλαδόβου (Άγρα) (Καραναστάσης και Ασπράγκας, προφ. συν., 2012), ώστε να αποφευχθεί η διάσχιση της πεδιάδας της Κεντρικής Μακεδονίας (Εικόνα 1). Το φθινόπωρο, εφόσον είχε πραγματοποιηθεί η συγκομιδή της σοδειάς, η επιστροφή γινόταν συνήθως με τα πόδια.

Ορισμένες φορές, η μετακίνηση στον άξονα Έδεσσας - Θεσσαλονίκης μετατοπιζόταν βορειότερα, με υποχρεωτικό σημείο διέλευσης το Όμπαρ (Αραβησός), είτε για να αποφεύγεται η κίνηση των οχημάτων είτε για να γίνεται εκμετάλλευση βοσκήσιμων εκτάσεων, αφού ο κάμπος δεν παρείχε πάντα αυτήν τη δυνατότητα. Η εναλλακτική αυτή πορεία επιλεγόταν, συνήθως, κατά τη φθινοπωρινή επιστροφή, οπότε δεν υπήρχε λόγος βιασύνης, καθώς η διαδρομή ήταν μεγαλύτερης διάρκειας από εκείνη που διέρχονταν τον κάμπο της Χαλκηδόνας. Μια βασική διαδρομή παρουσιάζεται στον πίνακα 2:

Πίνακας 2. Διαδρομή εποχικής μετακίνησης κοπαδιών και αντίστοιχα κονάκια από περιοχή Βόλβης προς Μπλάτσι (Βλάτση) και Πιπιλίστα (Νάματα) (διάρκεια 12-13 ημέρες)

Ρεντίνα - Μικρά Μπεσίκια (Μικρή Βόλβη) - Μεγάλα Μπεσίκια (Μεγάλη Βόλβη) - Τσαλή Μαχαλέ (Νυμφόπετρα) - Κλείσαλη (Προφήτης) - Καρατζαλή (Ευαγγελισμός) - Κουρφαλού (Ανάληψη) - Μπαλάφτσα (Κολχικό) - Λαγκαδάς - Λαϊνά - Νταούτ Μπαλή (Ωραιόκαστρο) - Νεοχωρούδα - Γραδεμπόριο (Πεντάλοφος) - Καβακλή (Άγιος Αθανάσιος) - Τότσιν (Γέφυρα) - Χαλκηδόνα - Πέλλα - Γιαννιτά - Καράμτζα (Καλλιπόλη) - Βέρτεκοπ (Σκύδρα) - Τρέμπολιτς (Μαυροβούνι) - Βοδενά (Έδεσσα) - Βλάδοβο (Άγρας) - Γκούγκοβο (Βρυτά) - Κέντροβο (Αγ. Δημήτριος) - Γραμματικόβο (Κάτω Γραμματικό) - Κατράνιτσα (Πύργοι) (ή μέσω Ορμάν Τσιφλίκι - Φαράγγι) - Μουραλάρ (Πελαργός) - Ναλμπάνκιοι (Περδίκκας) - Καϊλάρ - Εμπόριο - Μπλάτσι - Πιπιλίστα			
<i>α/α</i>	<i>κονάκια</i>	<i>α/α</i>	<i>κονάκια</i>
1	Τσαλή Μαχαλέ	7 - 8	Βέρτεκοπ (δύο διανυκτερεύσεις)
2	Κλείσαλη	9	Βλάδοβο
3	Μπαλάφτσα	10	Κατράνιτσα
4	Ωραιόκαστρο (τοποθ. Μπάτζα)	11	Καϊλάρ
5	Χαλκηδόνα	12	Μπλάτσι / Πιπιλίστα
6	Γιαννιτά	13	

Συμπεράσματα

Οι διαδρομές των εποχικά μετακινούμενων κοπαδιών και ποιμενικών οικογενειών από το Μπλάτσι και τη Πιπιλίστα προς τα χειμαδιά της Κεντρικής Μακεδονίας και της Θεσσαλίας και αντίστροφα, καθώς και προς άλλους τόπους θερινών βοσκών, συνέθεταν ένα πολυπλόκαμο δίκτυο που καταλάμβανε σημαντική έκταση στον γεωγραφικό χώρο των περιοχών αυτών. Στα χειμαδιά, τα πολυάριθμα κοπάδια με τις αντίστοιχες ομάδες οικογενειών εμφάνιζαν αξιοσημείωτη διασπορά. Κατά την θερινή περίοδο πάλι, η βοσκοϊκανότητα των λιβαδιών στο Μπλάτσι και την Πιπιλίστα δεν επαρκούσε, με αποτέλεσμα μια δεύτερη διασπορά των φαλκαριών σε βοσκοτόπους άλλων ορεινών δυτικομακεδονικών οικισμών.

Βιβλιογραφία

- Bérard, V. 1987. Τουρκία και ελληνισμός: οδοιπορικό στη Μακεδονία, (μετάφρ. Μ. Λυκούδης). Τροχαλία, Αθήνα, σελ. 416.
- Γκιόλιας, Μ. 2004. Παραδοσιακό δίκαιο και οικονομία του τσελιγκάτου. Πορεία, Αθήνα, σελ. 592.
- Καλινδέρης, Μ. 1982. Ο βίος της κοινότητας Βλάτσης επί Τουρκοκρατίας εις το πλαίσιον του Δυτικομακεδονικού περιβάλλοντος. Εταιρεία Μακεδονικών Σπουδών, Θεσσαλονίκη, σελ. 538.
- Λάγκα, Β., Ι Χατζημηνάογλου, Ι. Κάτανος,, Ζ. Άμπας. 2003. Η μετακινούμενη αιγοπροβατοτροφία στη Δυτική Μακεδονία. Έρευνα ζωοτεχνικών - οικονομικών - κοινωνικών παραμέτρων. Θεσσαλονίκη, σελ. 79.

- Παπαθωμάς, Γ. 2012. Από Δωρικά Νάματα τα Νάματα (Πιπιλίστα) Ασκίου - Βοΐου Κοζάνης. *Επέκταση*, Αθήνα, σελ. 727.
- Παπαναστάσης, Β. 2009. Λιβαδοκτηνοτροφική Ανάπτυξη. Γιαχούδης, Θεσσαλονίκη, σελ. 157.
- Σιώκης, Ν. και Παράσχος, Δ. 2001. Οι Βλάχοι του Μουρικίου και του Σινιάτσικου. Χριστοδουλίδης, Θεσσαλονίκη, σελ. 95.
- Σχινάς, Ν. 1886. Οδοιπορικοί Σημειώσεις Μακεδονίας Ηπείρου, νέας οροθετικής γραμμής και Θεσσαλίας, σελ. 568.
- Τσιώμπρας, Ε. 2010. Τα Νάματα (Πιπιλίστα) Βοΐου Κοζάνης στο διάβα των αιώνων. Κοζάνη, σελ. 416.
- Τσότσος, Γ. 2011. Ιστορική Γεωγραφία Δυτικής Μακεδονίας: Το οικιστικό δίκτυο 14ος - 17ος αιώνας. *Αντ. Σταμούλης*, Θεσσαλονίκη, σελ. 616.
- Rouqueville, F.C.H. 1995. Ταξίδι στην Ελλάδα, Μακεδονία Θεσσαλία (μετάφρ. Ν. Μολφέτα). Αφοί Τολίδη, Αθήνα, σελ. 394.
- Wace, A., και M. Thompson. 1989. Οι Νομάδες των Βαλκανίων: Περιγραφή της Ζωής και των Εθίμων των Βλάχων της Βόρειας Πίνδου (μετάφρ. Π. Καραγιώργος, εισαγωγή - σχόλια Ν. Κατσάνης). Κυριακίδης, Θεσσαλονίκη, σελ. 346.
- Χάρτες κλίμακας 1:200.000: φ. «Βοδενά», έκδοση 1909, φ. «Μοναστήριον», έκδοση 1910, φ. «Ιωάννινα», έκδοση 1911, φ. «Λάρισα», έκδοση 1910, φ. «Θεσσαλονίκη», έκδοση 1914 (αρχείο Κτηματολογικού Τμήματος της Επιθεώρησης Μεταλλείων Βορείου Ελλάδος).
- Χάρτες κλίμακας 1:50.000, Αμερικανικής Γεωγραφικής Υπηρεσίας Στρατού (AMS), περιόδου 1953 - 1955: 61 φύλλα χάρτη: «NESTORIO», «SIATISTA», «KOZANI», κ. ά (αρχείο Λυσίμαχου Μαυρίδη, τμήμα Αγρονόμων Τοπογράφων Μηχανικών του Α.Π.Θ).
- Προφορικές συνεντεύξεις (σε παρένθεση τα έτη γέννησης): Νικόλαος Ασπράγκαθος (1942), Ιωάννης Γιαννότας (1938), Γεώργιος Καραναστάσης (1932), Ιωάννης Κωσταντούλας (1924), συνταξιούχοι κτηνοτρόφοι, Βλάστη, 19 -8 - 2012.

Historical transhumance routes in Southwestern Macedonia: The case of Vlasti and Namata

C. Ntassiou¹ and G. Tsotsos²

¹ Surveyor Engineer, MSc., PhD., Dep. of Civil Engineering A.U.Th.
kntassiou@gmail.com

² Surveyor Engineer, D.E.A., PhD., Teacher Advisor Secondary Education
geotso55@otenet.gr

Abstract

Animal husbandry was highly developed in the mountainous settlements of Southwestern Macedonia (regions of Grevena and Voion) and supported an important part of the local economy. Because of the geomorphological and climatic conditions of those regions, the development of this activity resulted in the seasonal movement of people with their livestock to fixed winter pastures, where the climate is warmer during the winter. In this paper, the historical transhumance routes from the villages Blatsi (Vlasti) and Pipilista (Namata) on Siniatsiko mountain to the lowlands of Thessaly and Central Macedonia are examined, as well as the corresponding geographical dissemination, for the time period of the first half of the 20th century.

Key words: Blatsi, Pipilista, winter pastures, animal husbandry, mapping.